

MEMORIA XUSTIFICATIVA FUNCIONAL DA PROPOSTA DE MODIFICACIÓN DA RELACIÓN DE POSTOS DE TRABALLO DA CONSELLERÍA DE ECONOMÍA E INDUSTRIA

1. INTRODUCCIÓN

A presente memoria ten por obxecto xustificar a proposta de modificación da Relación de postos de traballo (en adiante, RPT) vixente da Consellería de Economía e Industria, que foi aprobada por Resolución do 24 de febreiro de 2023 pola que se ordena a publicación do Acordo do Consello da Xunta de Galicia, do 23 de febreiro de 2023, polo que se aproba a modificación da relación de postos de traballo da Vicepresidencia Primeira e Consellería de Economía, Industria e Innovación (DOG núm. 44, do 3 de marzo).

O 25 de maio de 2023 publícase no Diario Oficial de Galicia o Decreto 49/2023, do 19 de maio, polo que se modifica o Decreto 116/2022, do 23 de xuño, polo que se establece a estrutura orgánica da Vicepresidencia Primeira e Consellería de Economía, Industria e Innovación (en adiante Decreto 49/2023).

No dito decreto 49/2023, modificábase a estrutura orgánica da Vicepresidencia Primeira e Consellería de Economía, Industria e Innovación, e levouse a cabo co obxecto de reorganizar unidades dependentes da Secretaría Xeral Técnica e da Secretaría Xeral de Industria para unha mellor atención das necesidades da Vicepresidencia Primeira e Consellería de Economía, Industria e Innovación.

Coa entrada en vigor do dito decreto 49/2023, amortizouse a Vicesecretaría Xeral de Apoio á Empresa e creouse unha vicesecretaria transversal ao uso, e os tres servizos dependentes daquela desapareceron daquel organigrama e créanse 3 novos servizos. Un Servizo de Apoio Técnico directamente dependente da Secretaría Xeral Técnica, un Servizo Técnico-Xurídico II dependente da Subdirección Xeral de Coordinación Administrativa e un Servizo de Promoción Industrial dependente da Secretaría Xeral de Industria. Nese momento estaba prevista unha modificación da RPT vixente para adaptala aos cambios producidos polo Decreto 49/2023, pero esta non se chegou a materializar.

Con data do 14 de abril de 2024 publícase no Diario Oficial de Galicia o Decreto 42/2024, do 14 de abril, polo que se establece a estrutura orgánica da Xunta de Galicia. Nesta estrutura queda integrada a Consellería de Economía e Industria (en adiante Decreto 42/2024).

O novo esquema organizativo concrétase no Decreto 49/2024, do 22 de abril, polo que se fixa a estrutura orgánica das consellerías da Xunta de Galicia, o cal no seu artigo 5, estrutura a Consellería de Economía e Industria nos seus órganos superiores e de dirección e adscríbelle os entes dependentes (en adiante Decreto 49/2024).

Posteriormente o 27 de maio de 2024 publícase no Diario Oficial de Galicia o Decreto 140/2024, do 20 de maio, polo que se establece a estrutura orgánica da Consellería de Economía e Industria (en adiante Decreto 140/2024).

Trala aprobación do novo decreto de estrutura, e debido ao reparto de competencias producidos polo Decreto 49/2024, asináronse os seguintes acordos de traspaso de postos que é preciso ter en conta nesta modificación de RPT:

- Acordo de traspaso de postos entre a Consellería de Educación, Ciencia, Universidades e Formación Profesional e a Consellería de Economía e Industria (1º acordo de traspaso: postos de estrutura do 29/05/2024).
- Acordo de traspaso de postos entre a Consellería de Economía e Industria e a Consellería de Medio Ambiente e Cambio Climático (1º acordo de postos de estrutura do 28/05/2024 e 2º acordo de postos de RPT e programas temporais do 20/06/2024)
- Acordo de traspaso de postos entre a Consellería de Economía e Industria e a Consellería de Emprego, Comercio e Emigración do 28/06/2024.

A modificación que se propón céntrase na necesidade de adecuar a RPT aos cambios operados na estrutura orgánica da consellería polos anteditos decretos. Tamén se inclúen creacións de postos necesarios para que a RPT responda en maior medida ás necesidades da consellería debido a cambios organizativos e funcionais de diferentes unidades administrativas co fin de acadar unha maior racionalidade e eficacia no desenvolvemento das tarefas encomendadas.

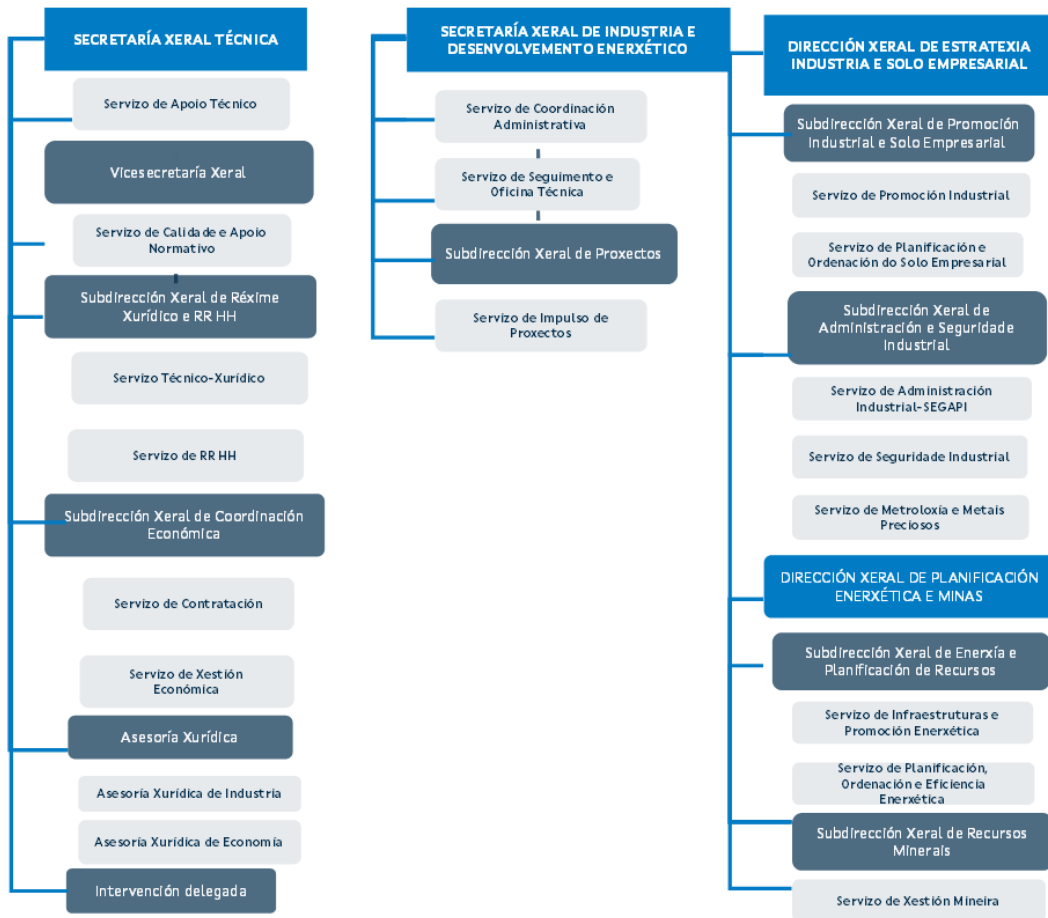
2. MODIFICACIÓNS DERIVADAS DA NECESIDADE DE ADECUACIÓN DA RPT AO DECRETO 140/2024, DO 20 DE MAIO, POLO QUE SE ESTABLECE A ESTRUCTURA ORGÁNICA DA CONSELLERÍA DE ECONOMÍA E INDUSTRIA.

Trala aprobación do Decreto 140/2024, do 20 de maio, polo que se establece a estrutura orgánica da Consellería de Economía e Industria, o esquema organizativo da Consellería é o seguinte:

1. Secretaría Xeral Técnica.
 - 1.1. Vicesecretaría Xeral.
 - 1.1.1. Servizo de Calidade e Apoio Normativo.
 - 1.2. Subdirección Xeral de Réxime Xurídico e Recursos Humanos.
 - 1.2.1. Servizo Técnico-Xurídico.
 - 1.2.2. Servizo de Recursos Humanos.
 - 1.3. Subdirección Xeral de Coordinación Económica.
 - 1.3.1. Servizo de Contratación.
 - 1.3.2. Servizo de Xestión Económica.
 - 1.4. Servizo de Apoio Técnico.
 - 1.5. Asesoría Xurídica de Industria.
 - 1.6. Asesoría Xurídica de Economía.
 - 1.7. Intervención Delegada.
2. Secretaría Xeral de Industria e Desenvolvemento Enerxético
 - 2.1. Dirección Xeral de Estratexia Industrial e Solo Empresarial.
 - 2.1.1. Subdirección Xeral de Promoción Industrial e Solo Empresarial.
 - 2.1.1.1. Servizo de Promoción Industrial.

- 2.1.1.2. Servizo de Planificación e Ordenación de Solo Empresarial.
- 2.1.2. Subdirección Xeral de Administración e Seguridade Industrial.
 - 2.1.2.1. Servizo de Administración Industrial-Segapi.
 - 2.1.2.2. Servizo de Seguridade Industrial.
 - 2.1.2.3. Servizo de Metroloxía e Metais Preciosos.
- 2.2. Dirección Xeral de Planificación Enerxética e Minas.
 - 2.2.1. Subdirección Xeral de Enerxía e Planificación de Recursos.
 - 2.2.1.1. Servizo de Infraestruturas e Promoción Enerxética.
 - 2.2.1.2. Servizo de Planificación, Ordenación e Eficiencia Enerxética.
 - 2.2.2. Subdirección Xeral de Recursos Minerais.
 - 2.2.2.1. Servizo de Xestión Mineira.
- 2.3. Subdirección Xeral de Proxectos.
 - 2.3.1. Servizo de Impulso de Proxectos
- 2.4. Servizo de Coordinación Administrativa.
- 2.5. Servizo de Seguimento e Oficina Técnica.
- 3. Dirección Territorial da Coruña.
 - 3.1. Servizo de Industria.
 - 3.2. Servizo de Enerxía e Minas.
- 4. Dirección Territorial de Lugo.
 - 4.1. Servizo de Industria.
 - 4.2. Servizo de Enerxía e Minas.
- 5. Dirección Territorial de Ourense.
 - 5.1. Servizo de Industria.
 - 5.2. Servizo de Enerxía e Minas.
- 6. Dirección Territorial de Pontevedra.
 - 6.1. Servizo de Industria.
 - 6.2. Servizo de Enerxía e Minas.
 - 6.3. Servizo da Dirección Territorial de Pontevedra con sede en Vigo (Servizo de Coordinación Industrial).

A nivel de servizos centrais, a consellería queda integrada por catro órganos: o órgano directivo Secretaría Xeral Técnica; o órgano superior Secretaría Xeral de Industria e Desenvolvemento Enerxético; e dependentes deste, o órgano directivo Dirección Xeral de Estratexia Industrial e Solo Empresarial e o órgano directivo Dirección Xeral de Planificación Enerxética e Minas, do seguinte xeito:



Por centros directivos, as modificacións introducidas son as seguintes:

➤ 2.1. SECRETARÍA XERAL TÉCNICA

A Secretaría Xeral Técnica continúa tendo ao seu cargo unha Vicesecretaría Xeral, dúas subdireccións xerais e o Servizo de Apoio Técnico.

A Vicesecretaría Xeral asume o Servizo de Calidade e Apoio Normativo, anteriormente dependente da Subdirección Xeral de Coordinación Administrativa. Mediante esta organización, a vicesecretaría e o servizo ao seu cargo asumen competencias en materia de coordinación e cuestións transversais de calidade, sobre publicación en diarios oficiais, acceso á información pública, transparencia, protección de datos, e requirimentos do Valedor do Pobo e Defensor del Pueblo. Tamén asume a competencia da salvagarda da aplicación do principio transversal de igualdade entre mulleres e homes no ámbito das funcións de coordinación e impulso empresarial. Por último, as funcións relativas ao apoio na preparación da Comisión de Secretarios e a elevación de asuntos ao Consello se asumen pola Vicesecretaría Xeral, en coordinación co Servizo de Apoio Técnico.

Neste punto convén recordar que tanto a Vicesecretaría Xeral como o Servizo de Apoio Técnico creáronse trala aprobación do Decreto 49/2023.

Neste decreto, no que se modificaba a estrutura orgánica da Vicepresidencia Primeira e Consellería de Economía, Industria e Innovación, a Vicesecretaría Xeral de Apoio á Empresa converteuse nunha vicesecretaría transversal ao uso e suprimíanse os tres servizos dependentes dela.

Neste mesmo decreto, co obxecto de fortalecer a coordinación e dependendo da persoa titular da Secretaría Xeral Técnica, creouse un Servizo de Apoio Técnico como servizo de apoio directo para reforzar o seguimento e coordinación da tramitación das implantacións de maior impacto.

A pesar de que estaba prevista unha modificación da RPT vixente no seu día para adaptala aos cambios producidos polo Decreto 49/2023, dado que esta non se chegou a tramitar, procede facela efectiva nesta modificación de RPT.

A Subdirección Xeral de Réxime Xurídico e Recursos Humanos sucede á anterior Subdirección Xeral de Coordinación Administrativa. Ao seu cargo conta co Servizo Técnico-Xurídico e o Servizo de Recursos Humanos. Pasa a centrarse de modo singular no réxime xurídico, estendéndose a reclamacións, recursos, responsabilidade patrimonial, expedientes sancionadores e fundacións; e a xestión dos recursos humanos da Consellería.

Segundo se indicaba anteriormente, o Servizo de Calidade e Apoio Normativo e as competencias en materias de coordinación e cuestións transversais pasan a estar a cargo da Vicesecretaría Xeral.

En canto ao Servizo Técnico-Xurídico, se ben no Decreto 49/2023 se creou un novo Servizo Técnico Xurídico coa finalidade de reforzar as tarefas técnico-xurídicas que permitise absorber a crecente carga de recursos administrativos, o feito de o servizo técnico-xurídico preexistente se trasladase co seu crédito á Consellería de Medio Ambiente e Cambio Climático debido á súa asunción da competencia de tramitación e autorización das instalacións de produción de enerxías renovables, fai que o novo Servizo Técnico-Xurídico que estaba pendente de crear en RPT pase a ser o único Servizo Técnico-Xurídico da Consellería.

A Subdirección Xeral de Coordinación Económica mantén esencialmente as súas competencias e os dos servizos ao seu cargo, de contratación e xestión económica.

En canto á Asesoría Xurídica, a Consellería mantén as dúas asesorías preexistentes para encargarse, dun lado das materias de industria e planificación enerxética e minas, e doutro, da área de economía, cambiando unicamente as denominacións.

Mantense a Intervención Delegada.

Consonte co anterior, a nova estrutura na Secretaría Xeral Técnica conleva os seguintes impactos na RPT que se expoñen a continuación:

2.1.1. Amortizacións:

Código do Posto	Denominación	Niv	Forma prov.	Subg.	Corpo/ Escala	Adscr. Adm.P.	Form. Espec.
EI.C02.00.001.15770.001	VICSECRETARIO/A XERAL DE APOIO Á EMPRESA	30	LD	A1	XERAL/ ESPECIAL	A12	640
EI.C02.00.001.15770.010	XEFATURA SERVIZO XURÍDICO ADMINISTRATIVO	28	CE	A1-A2	XERAL	A12	640
EI.C02.00.001.15770.020	XEFATURA SERVIZO DE DESENVOLVEMENTO ECONOMICO	28	CE	A1-A2	XERAL	AXG	

EI.C02.00.001.15770.030	XEFATURA SERVIZO DE APOIO TÉCNICO	28	CE	A1-A2	XERAL/ ESPECIAL	A12	640
-------------------------	-----------------------------------	----	----	-------	--------------------	-----	-----

Amortízanse os postos de Vicesecretario/a Xeral de Apoio a Empresa e os seus tres servizos asociados que foran suprimidos polo Decreto 49/2023, pero que estaban pendentes de formalizar na RPT.

2.1.2. Creacións

Xefatura de Servizo de Apoio Técnico

Denominación	Niv	Complem. específico	Forma prov.	Subg.	Corpo/Escala	Adscr. Adm.P.	Form. Espec.
XEFATURA SERVIZO DE APOIO TÉCNICO	28	18.564,56	LD	A1-A2	XERAL/ESPECIAL	A12	640

Créase a Xefatura de Servizo de Apoio Técnico dependendo da persoa titular da Secretaría Xeral Técnica.

Se ben este servizo se creou trala aprobación do Decreto 49/2023, non se levou a cabo a modificación da RPT correspondente, polo que se procede a crear neste intre.

A provisión polo sistema de libre designación xustifícase polo “asesoramento e dependencia directa dun alto cargo” de conformidade co establecido na instrución cuarta, apartado 1.2 da Resolución do 25 de febreiro de 2016, da Dirección Xeral da Función Pública, pola que se ditan instrucións para a tramitación de relacións de postos de traballo e a determinación dos criterios de excepcionalidade e funcións que definen as características que motivan a especial responsabilidade ou cualificación profesional dos postos de traballo de libre designación, de nivel 28 ou inferior, da Administración da Comunidade Autónoma de Galicia.

Este posto configúrase para o subgrupo A1 e A2 da Administración Xeral e Especial. Resulta patente a vinculación desta Consellería con escalas de Administración Especial. Así mesmo, as peculiares funcións do posto, ligadas á implantación de proxectos industriais e/ou mineiros, e cos precedentes constatados noutras consellerías, fan recomendable abrir esta unidade administrativa á administración especial ademais de á xeral.

En canto ao tipo de adscrición a A12 (adscrición indistinta a persoal funcionario da Xunta de Galicia, Estado, Comunidades Autónomas e Administración Local), ven motivada polas funcións que ten atribuídas, e que abranguen entre outras as tramitacións vinculadas á implantación de proxectos industriais e/ou mineiros; así como a xestión da iniciativa galega Concellos Emprendedores.

Vicesecretario/a Xeral

Denominación	Niv	Complem. específico	Forma prov.	Subg.	Corpo/Escala	Adscr. Adm.P.	Form. Espec.
VICESECRETARIO/A XERAL	30	24.428,04	LD	A1	XERAL/ESPECIAL	A12	640

Créase o posto de Vicesecretario/a Xeral como unidade unipersonal de asistencia directa á persoa que ostenta a Secretaría Xeral Técnica.

Se ben este posto se creou trala aprobación do Decreto 49/2023, non se levou a cabo a

modificación da RPT correspondente, polo que se procede a crear neste intre e configúrase de igual xeito que o posto amortizado Vicesecretario/a Xeral de Apoio á Empresa.

A forma de provisión da Vicesecretaría Xeral polo sistema de libre designación queda xustificada por aplicación do artigo 92.2 da Lei 2/2015, do 29 de abril, do emprego público de Galicia, no que se establece que “Soamente se poden prover polo procedemento de libre designación con convocatoria pública entre persoal funcionario de carreira as vicesecretarías xerais, as subdireccións xerais ou equivalentes, as secretarías de altos cargos, e, excepcionalmente aqueloutros postos de traballo de especial responsabilidade ou cualificación profesional que se determinen nas relacións de postos de traballo”.

Xefatura Servizo Técnico Xurídico

Denominación	Niv	Complem. específico	Forma prov.	Subg.	Corpo/Escala	Adscr. Adm.P.	Área Func.	Tit. Acad.
XEFATURA SERVIZO TÉCNICO XURÍDICO	28	18.564,56	CE	A1-A2	XERAL	AXG	XUR	2062

Créase a Xefatura Servizo Técnico-Xurídico dependendo da Subdirección Xeral de Réxime Xurídico e Recursos Humanos.

Se ben este servizo se creou trala aprobación do Decreto 49/2023 como Servizo Técnico-Xurídico II, non se levou a cabo a modificación da RPT correspondente, polo que se procede a crear neste intre como Xefatura Servizo Técnico-Xurídico debido ao traspaso do outro Servizo Técnico-Xurídico existente á Consellería de Medio Ambiente e Cambio Climático.

2.1.3. Modificacións (cambios de dependencia e/ou denominación):

Xefatura Servizo de Calidade e Apoio Normativo

Denominación	Niv	Complem. específico	Forma prov.	Subg.	Corpo/Escala	Adscr. Adm.P.	Área Func.	Tit. Acad.
XEFATURA SERVIZO DE CALIDADE E APOIO NORMATIVO	28	18.564,56	CE	A1-A2	XERAL	AXG		

O posto de Xefatura Servizo de Calidade e Apoio Normativo cambia de dependencia e pasa a depender da Vicesecretaría Xeral.

Subdirector/a Xeral de Réxime Xurídico e Recursos Humanos

Denominación	Niv	Complem. específico	Forma prov.	Subg.	Corpo/Escala	Adscr. Adm.P.	Form. Espec.
SUBDIRECTOR/A XERAL DE RÉXIME XURÍDICO E RECURSOS HUMANOS	30	24.428,04	LD	A1	XERAL	A11	640

O posto de Subdirector/a Xeral de Coordinación Administrativa cambia de denominación e pasa a denominarse Subdirector/a Xeral de Réxime Xurídico e Recursos Humanos.

Xefatura de Servizo de Recursos Humanos

Denominación	Niv	Complem. específico	Forma prov.	Subg.	Corpo/Escala	Adscr. Adm.P.	Área Func.	Obs
XEFATURA SERVIZO RECURSOS HUMANOS	28	18.564,56	CE	A1-A2	XERAL	AXG	PER	ÓRGANO ESTATÍSTICO SECTORIAL (DECRETO 24/2008).

O posto de Xefatura de Servizo de Coordinación Xeral e Recursos Humanos pasa a denominarse Xefatura de Servizo de Recursos Humanos.

Asesor/a Xurídico/a de Industria e Asesor/a Xurídico/a de Economía

Denominación	Niv	Complem. específico	Forma prov.	Subg.	Corpo/Escala	Adscr. Adm.P.
ASESOR/A XURÍDICO/A DE INDUSTRIA	30	24.428,04	LD	A1	XSL	AXG
ASESOR/A XURÍDICO/A DE ECONOMIA	30	24.428,04	LD	A1	XSL	AXG

O posto de Asesor/a Xurídico/a Enerxía, Recursos Naturais, Comercio e Consumo pasa a denominarse Asesor/a Xurídico/a de Industria e o posto de Asesor/a Xurídico/a de Economía e Innovación pasa a denominarse Asesor/a Xurídico/a de Economía.

➤ 2.2. SECRETARÍA XERAL DE INDUSTRIA E DESENVOLVEMENTO ENERXÉTICO

A Secretaría Xeral de Industria e Desenvolvemento Enerxético concentra a actividade da Consellería, asumindo as competencias en industria, seguridade industrial, solo industrial, metroloxía, metais preciosos, enerxía, minas e augas minerais e termais.

Na súa estrutura se inclúen dúas direccións xerais, a de Estratexia Industrial e Solo Empresarial, e a de Planificación Enerxética e Minas, a Subdirección Xeral de Proxectos, e os servizos de Coordinación Administrativa e de Seguimento e Oficina Técnica. Esta estrutura correspóndese coa asunción de competencias reforzadas en materia de promoción industrial, solo empresarial, innovación tecnolóxica e empresarial e industria forestal.

Consonte co anterior a nova estrutura na Secretaría Xeral de Industria e Desenvolvemento Enerxético conleva os seguintes impactos na RPT que se expoñen a continuación.

2.2.1. Amortizacións:

Código do Posto	Denominación	Niv	Forma prov.	Subg.	Corpo/Escala	Adscr. Adm.P.	Form. Espec.
EI.C03.00.001.15770.020	XEFATURA SERVIZO DE SEGUIMENTO E COORDINACIÓN	28	CE	A1-A2	XERAL	AXG	

Amortízase o posto de Xefatura Servizo de Seguimento e Coordinación que dependía da Subdirección Xeral de Proxectos.

2.2.2. Creacións:

Xefatura Servizo de Coordinación Administrativa

Denominación	Niv	Complem. específico	Forma prov.	Subg.	Corpo/Escala	Adscr. Adm.P.	Form. Espec.
XEFATURA SERVIZO DE COORDINACIÓN ADMINISTRATIVA	28	18.564,56	LD	A1-A2	XERAL	AXG	

Créase o posto de Xefatura Servizo de Coordinación Administrativa directamente dependente da persoa titular da Secretaría Xeral de Industria e Desenvolvemento Enerxético.

Este posto configúrase para o subgrupo A1 e A2 da Administración Xeral e o seu tipo de

adscripción é exclusiva a funcionarios da Xunta de Galicia.

A provisión polo sistema de libre designación xustifícase polo “asesoramento e dependencia directa dun alto cargo” de conformidade co establecido na instrución cuarta, apartado 1.2 da Resolución do 25 de febreiro de 2016, da Dirección Xeral da Función Pública, pola que se ditan instrucións para a tramitación de relacións de postos de traballo e a determinación dos criterios de excepcionalidade e funcións que definen as características que motivan a especial responsabilidade ou cualificación profesional dos postos de traballo de libre designación, de nivel 28 ou inferior, da Administración da Comunidade Autónoma de Galicia.

Xefatura Servizo de Seguimento e Oficina Técnica

Denominación	Niv	Complem. específico	Forma prov.	Subg.	Corpo/ Escala	Adscr. Adm.P.	Form. Espec.
XEFATURA SERVIZO DE SEGUIMENTO E OFICINA TÉCNICA	28	18.564,56	LD	A1-A2	XERAL/ESPECIAL	A11	

Créase o posto de Xefatura Servizo de Seguimento e Oficina Técnica directamente dependente da persoa titular da Secretaría Xeral de Industria e Desenvolvemento Enerxético.

Este posto configúrase para o subgrupo A1 e A2 da Administración Xeral e Especial e o seu tipo de adscripción é A11 (adscripción indistinta a persoal funcionario da Xunta de Galicia, Estado e Comunidades Autónomas).

En liña co exposto cabe enfatizar que existe unha vinculación especial desta Consellería con escalas de Administración Especial.

Así mesmo, debido as funcións que ten encomendadas (seguimento declaracións ambientais, oficina de supervisión de proxectos, realización de visitas de inspección e informes técnicos, etc.), así como a especificidade do sector, moi afectado por temas ambientais e industriais, fai aconsellable abrir a praza tamén á administración especial da Xunta de Galicia sen limitarse á administración xeral, e tamén a apertura a A11, co fin de atopar o perfil mais adecuado para o posto.

A provisión polo sistema de libre designación xustifícase polo “asesoramento e dependencia directa dun alto cargo” de conformidade co establecido na instrución cuarta, apartado 1.2 da Resolución do 25 de febreiro de 2016, da Dirección Xeral da Función Pública, pola que se ditan instrucións para a tramitación de relacións de postos de traballo e a determinación dos criterios de excepcionalidade e funcións que definen as características que motivan a especial responsabilidade ou cualificación profesional dos postos de traballo de libre designación, de nivel 28 ou inferior, da Administración da Comunidade Autónoma de Galicia.

2.2.3. Modificacións (cambio denominación):

Xefatura Servizo de Impulso de Proxectos

Denominación	Niv	Complem. específico	Forma prov.	Subg.	Corpo/ Escala	Adscr. Adm.P.	Form. Espec.
XEFATURA SERVIZO DE IMPULSO DE PROXECTOS	28	18.564,56	CE	A1-A2	XERAL/ESPECIAL	A12	640

O posto de Xefatura Servizo de Implantación de Proxectos, dependente da Subdirección Xeral

de Proxectos cambia de denominación e pasa a ser Xefatura Servizo de Impulso de Proxectos.

➤ 2.3. DIRECCIÓN XERAL DE ESTRATEXIA INDUSTRIAL E SOLO EMPRESARIAL

A Dirección Xeral de Estratexia Industrial e Solo Empresarial contén atribucións que dependían ata agora da anterior Secretaría Xeral de Industria, en materia de administración e seguridade industrial, metroloxía e metais preciosos, así como as novamente asumidas en materia de estratexia industrial e solo empresarial. Dela dependen a Subdirección Xeral de Promoción Industrial e Solo Empresarial, para asumir estas novas materias, e a Subdirección Xeral de Administración e Seguridade Industrial, correspondéndose coa anterior Subdirección Xeral de Administración Industrial.

A Subdirección Xeral de Promoción Industrial e Solo Empresarial conta con dous servizos, o de Promoción Industrial e o de Planificación e Ordenación de Solo Empresarial, para a asunción das novas competencias.

A Subdirección Xeral de Administración e Seguridade Industrial mantén as competencias da anterior Subdirección Xeral de Administración Industrial, e ademais asume competencias en materia de propiedade industrial. Conta con tres servizos, o de Administración Industrial – SEGAPI, o de Seguridade Industrial, e o de Metroloxía e Metais Preciosos. Este último servizo asume a xestión do Laboratorio Oficial de Metroloxía e do Laboratorio Oficial de Contrastación de Metais Preciosos.

Consonte co anterior a estrutura na nova Dirección Xeral de Estratexia Industrial e Solo Empresarial conleva os seguintes impactos na RPT que se expoñen a continuación.

2.3.1. Amortizacións:

Código do Posto	Denominación	Niv	Forma prov.	Subg.	Corpo/ Escala	Adscr. Adm.P.	Form. Espec.
EI.CO3.00.002.15770.020	XEFATURA SERVIZO DE METROLOXÍA E SEGURIDADE INDUSTRIAL	28	CE	A1-A2	EME2/EME5/ESE3/ESE4	AXG	

Amortízase o posto de Xefatura Servizo de Metroloxía e Seguridade Industrial dependente da Subdirección Xeral de Administración e Seguridade Industrial.

2.3.2. Creacións:

Denominación	Niv	Forma prov.	Subg.	Corpo/ Escala	Adscr. Adm.P.	Form. Espec.
SUBDIRECTOR/A XERAL DE PROMOCION INDUSTRIAL E SOLO EMPRESARIAL	30	LD	A1	XERAL/ESPECIAL	AXG	

Créase o posto de Subdirector/a Xeral de Promoción Industrial e Solo Empresarial baixo a inmediata dependencia xerárquica da persoa titular da Dirección Xeral de Estratexia Industrial e Solo Empresarial.

Este posto ten nivel 30, ábrese ao subgrupo A1 da Administración Xeral e Especial, a súa forma de provisión é por Libre Designación, e o seu tipo de adscrición é exclusiva a persoal funcionario da Xunta de Galicia.

As peculiares funcións desta Subdirección ligadas tanto á promoción industrial como a xestión do solo empresarial, fan recomendable abrir esta unidade administrativa á administración especial, ademais de a xeral.

A forma de provisión polo sistema de libre designación queda xustificada por aplicación do artigo 92.2 da Lei 2/2015, do 29 de abril, do emprego público de Galicia, no que se establece: “Soamente se poden prover polo procedemento de libre designación con convocatoria pública entre persoal funcionario de carreira as vicesecretarías xerais, as subdireccións xerais ou equivalentes, as secretarías de altos cargos, e, excepcionalmente aqueles outros postos de traballo de especial responsabilidade ou cualificación profesional que se determinen nas relacións de postos de traballo”. Así mesmo queda xustificada pola especial responsabilidade do posto e os precedentes constatados en tódalas Consellerías da Xunta de Galicia.

Xefatura Servizo de Promoción Industrial

Denominación	Niv	Complem. específico	Forma prov.	Subg.	Corpo/Escala	Adscr. Adm.P.	Form. Espec.
XEFACTURA SERVIZO DE PROMOCIÓN INDUSTRIAL	28	18.564,56	CE	A1-A2	XERAL	AXG	

Créase o posto de Xefatura de Servizo de Promoción Industrial dependente da Subdirección Xeral de Promoción Industrial e Solo Empresarial.

Se ben este servizo se creou trala aprobación do Decreto 49/2023 dependendo directamente da Secretaria Xeral de Industria, non se levou a cabo a modificación da RPT correspondente, polo que se procede a crear neste intre pero dependendo da nova Dirección Xeral de Estratexia Industrial e Solo Empresarial ao ser asumidas as competencias por esta dirección xeral.

Este servizo ten entre outras, as competencias en materia de análise do tecido industrial galego, o impulso e dinamización de instrumentos de política industrial de carácter territorial ou a posta en marcha do mapa industrial.

Este posto configúrase para o subgrupo A1 e A2 da Administración Xeral e o seu tipo de adscrición é exclusiva a funcionarios da Xunta de Galicia e a súa forma de provisión é por Concurso Específico.

Xefatura Servizo de Planificación e Ordenación do Solo Empresarial

Denominación	Niv	Complem. específico	Forma prov.	Subg.	Corpo/Escala	Adscr. Adm.P.	Form. Espec.
XEFACTURA SERVIZO DE PLANIFICACIÓN E ORDENACIÓN DO SOLO EMPRESARIAL	28	18.564,56	CE	A1-A2	XERAL/ESPECIAL	AXG	

Créase o posto de Xefatura Servizo de Planificación e Ordenación do Solo Empresarial dependente da Subdirección Xeral de Promoción Industrial e Solo Empresarial.

Este posto configúrase para o subgrupo A1 e A2 da Administración Xeral e Especial e o seu tipo de adscrición é exclusiva a funcionarios da Xunta de Galicia e a súa forma de provisión é por

Concurso Específico.

Debido as funcións que ten encomendadas considerase apropiado abrir a praza tamén á administración especial da Xunta de Galicia sen limitarse á administración xeral, co fin de atopar o perfil mais adecuado para o posto.

Xefatura Servizo de Seguridade Industrial

Denominación	Niv	Complem. específico	Forma prov.	Subg.	Corpo/Escala	Adscr. Adm.P.	Form. Espec.
XEFATURA SERVIZO DE SEGURIDADE INDUSTRIAL	28	18.564,56	CE	A1-A2	XERAL/ESPECIAL	AXG	

Créase o posto de Xefatura Servizo de Seguridade Industrial dependente da Subdirección Xeral de Administración e Seguridade Industrial.

Este posto configúrase para o subgrupo A1 e A2 das escalas de Administración especial de enxeñeiros industriais e de minas, o seu tipo de adscrición é exclusiva a funcionarios da Xunta de Galicia e a súa forma de provisión é por Concurso Específico.

Debido as funcións que ten encomendadas considerase apropiado abrir a praza tamén á administración especial da Xunta de Galicia sen limitarse á administración xeral, co fin de atopar o perfil mais adecuado para o posto.

Xefatura Servizo de Metroloxía e Metais Preciosos

Denominación	Niv	Complem. específico	Forma prov.	Subg.	Corpo/Escala	Adscr. Adm.P.	Form. Espec.
XEFATURA SERVIZO DE METROLOXÍA E METAIS PRECIOSOS	28	18.564,56	CE	A1-A2	XERAL/ESPECIAL	AXG	

Créase o posto de Xefatura Servizo de Metroloxía e Metais Preciosos no Laboratorio Oficial de Metroloxía de Galicia en San Cibrao das Viñas, dependente da Subdirección Xeral de Administración e Seguridade Industrial.

Este posto configúrase para o subgrupo A1 e A2 da Administración Xeral e Especial, o seu tipo de adscrición é exclusiva a funcionarios da Xunta de Galicia e a súa forma de provisión é por Concurso Específico.

Debido á singularidade do centro así como debido ás funcións que ten encomendadas, tendo por obxecto principal a metroloxía oficial mediante calibracións e homologacións de instrumental e ademais, levando a cabo investigacións, estudos e formación en materia de metroloxía entre outras, considerase apropiado abrir a praza tamén á administración especial da Xunta de Galicia sen limitarse á administración xeral, co fin de atopar o perfil mais adecuado para o posto.

2.3.3. Modificacións (cambios de dependencia e/ou denominación):

Subdirector/a Xeral de Administración e Seguridade Industrial

Denominación	Niv	Complem. específico	Forma prov.	Subg.	Corpo/Escala	Adscr. Adm.P.	Form. Espec.
SUBDIRECTOR/A XERAL DE ADMINISTRACIÓN E SEGURIDADE INDUSTRIAL	30	24.428,04	LD	A1	XERAL/ESE3/ESE4	A11	640

O posto de Subdirector/a Xeral de Administración Industrial que dependía directamente da Secretaría Xeral de Industria pasa a denominarse Subdirector/a Xeral de Administración e Seguridade Industrial e pasa a depender da Dirección Xeral de Estratexia Industrial e Solo Empresarial.

Xefatura Servizo de Administración Industrial-SEGAPI

Denominación	Niv	Complem. específico	Forma prov.	Subg.	Corpo/Escala	Adscr. Adm.P.	Form. Espec.
XEFATURA SERVIZO ADMINISTRACIÓN INDUSTRIA-SEGAPI	28	18.564,56	CE	A1-A2	XERAL/EME2/ESE3	AXG	

O posto de Xefatura Servizo de Administración Industrial cambia de denominación e pasa a ser Xefatura Servizo de Administración Industrial-SEGAPI.

➤ 2.4. DIRECCIÓN XERAL DE PLANIFICACIÓN ENERXÉTICA E MINAS

A Dirección Xeral de Planificación Enerxética e Minas correspóndese coa anterior Dirección Xeral de Planificación Enerxética e Recursos Naturais. A súa integración na Secretaría Xeral procura a coordinación da política industrial, enerxética e mineira. En canto ás competencias, o cambio fundamental consiste en que xa non tramita e autoriza as instalacións de enerxías renovables de competencia autonómica.

Estrutúrase en dúas subdireccións, a de enerxía e planificación de recursos, e a de recursos minerais.

A Subdirección Xeral de Enerxía e Planificación de Recursos estrutúrase en dous servizos, o de Infraestruturas e Promoción Enerxética, e o de Planificación, Ordenación e Eficiencia Enerxética. Estes servizos son de nova creación xa que os dous anteriores servizos preexistentes foron traspasados á Consellería de Medio Ambiente e Cambio Climático por causa das competencias que se perderon.

A Subdirección Xeral de Recursos Minerais non se modifica e sigue contando cun único servizo de Xestión Mineira.

Consonte co anterior, a nova estrutura Dirección Xeral de Planificación Enerxética e Minas conleva os seguintes impactos na RPT que se expoñen a continuación.

2.4.1. Amortizacións:

Código do Posto	Denominación	Niv	Forma prov.	Subg.	Corpo/Escala	Adscr. Adm.P.	Formación específica
EI.C04.00.000.15770.030	XEFATURA SERVIZO ORDENACIÓN E COORDINACIÓN	28	LD	A1-A2	XERAL/ESPECIAL	A11	640

Amortízase o posto de Xefatura Servizo de Ordenación e Coordinación que dependía directamente da Dirección Xeral de Planificación Enerxética e Recursos Minerais.

2.4.2. Creacións:

Xefatura Servizo de Infraestruturas e Promoción Enerxética

Denominación	Niv	Complem. específico	Forma prov.	Subg.	Corpo/Escala	Adscr. Adm.P.	Form. Espec.
XEFATURA SERVIZO INFRAESTRUTURAS E PROMOCIÓN ENERXÉTICA	28	18.564,56	CE	A1-A2	EME2/ESE3	AXG	

Créase o posto de Xefatura Servizo de Infraestruturas e Promoción Enerxética dependente da Subdirección Xeral de Enerxía e Planificación de Recursos. O posto configúrase de igual xeito que o posto de Xefatura Servizo Infraestruturas Enerxéticas que foi traspasado á Consellería de Medio Ambiente e Cambio Climático.

Xefatura Servizo de Planificación, Ordenación e Eficiencia Enerxética

Denominación	Niv	Complem. específico	Forma prov.	Subg.	Corpo/Escala	Adscr. Adm.P.	Form. Espec.
XEFATURA SERVIZO DE PLANIFICACIÓN, ORDENACIÓN E EFIC. ENERX	28	18.564,56	CE	A1-A2	EME2/ESE3	AXG	

Créase o posto de Xefatura Servizo de Planificación, Ordenación e Eficiencia Enerxética dependente da Subdirección Xeral de Enerxía e Planificación de Recursos. O posto configúrase de igual xeito que o posto de Xefatura Servizo Enerxías Renovables e Eficacia Enerxética que foi traspasado á Consellería de Medio Ambiente e Cambio Climático.

2.4.3. Modificacións (cambio de denominación):

Subdirector/a Xeral de Enerxía e Planificación de Recursos

Denominación	Niv	Complem. específico	Forma prov.	Subg.	Corpo/Escala	Adscr. Adm.P.	Form. Espec.
SUBDIRECTOR/A XERAL DE ENERXÍA E PLANIFICACIÓN DE RECURSOS	30	24.428,04	LD	A1	XERAL/ESE3/ESE4	A11	640

O posto de Subdirector/a Xeral de Enerxía pasa a denominarse Subdirector/a Xeral de Enerxía e Planificación de Recursos.

➤ 2.5. SERVIZOS PERIFÉRICOS

Os servizos periféricos da Consellería adáptanse ao novo esquema organizativo, establecéndose catro Direccións Territoriais que se corresponden coas anteriores Xefaturas Territoriais.

Tendo en conta os cambios competenciais, cada Dirección Territorial se estrutura en dous servizos, de industria, e de enerxía e minas. Cóntase tamén cun Servizo de Coordinación Industrial, con sede en Vigo, adscrito á Dirección Territorial de Pontevedra, como xa existía na anterior Xefatura Territorial de Pontevedra.

Segundo o establecido na disposición adicional décimo segunda do Decreto 49/2024, do 22 de abril, polo que se fixa a estrutura orgánica das consellerías da Xunta de Galicia, suprímense as xefaturas territoriais existentes nas conselleiras, cuxas competencias e funcións pasan a ser asumidas polas Direccións Territoriais previstas no artigo 11 do Decreto 245/2009, do 30 de abril, polo que se regulan as delegacións territoriais da Xunta de Galicia, na redacción dada pola disposición derradeira primeira do Decreto 49/2024, do 22 de abril.

Neste sentido, a disposición adicional décimo cuarta do Decreto 49/2024, do 22 de abril, dispón que a Consellería competente en materia de función pública procederá á modificación das relacións de postos de traballo da Administración xeral da Comunidade Autónoma de Galicia para adaptalas á supresión dos postos de traballo das persoas titulares das xefaturas territoriais.

3. MODIFICACIÓNS POSTOS DE NIVEL INFERIOR A SERVIZO.

3.1. Creacións

Secretaría Xeral Técnica

Denominación	Niv	Complem. específico	Forma prov.	Subg.	Corpo/Escala	Adscr. Adm.P.	Área func.	Titulación académica
XEFATURA SECCIÓN XURÍDICA III	25	13.678,98	C	A1-A2	XERAL	AXG	XUR	2062

Crease unha xefatura de sección na Secretaría Xeral Técnica, concretamente no Servizo Técnico-Xurídico. Como consecuencia dos acordos de traspaso coa Consellería de Emprego, Comercio e Emigración e coa Consellería de Medio Ambiente e Cambio Climático foron traspasadas 2 xefaturas de sección xurídicas, de forma que actualmente unicamente quedan no dito servizo dúas seccións xurídicas, que se consideran insuficientes para a correcta prestación dos servizos, polo que resulta indispensable a creación desta xefatura de sección.

Dirección Xeral de Estratexia Industrial e Solo Empresarial

Denominación	Niv	Complem. específico	Forma prov.	Subg.	Corpo/Escala	Adscr. Adm.P.	Form. Espec.
SECRETARIO/A DO/A DIRECTOR/A XERAL	18	7.201,18	LD	C1-C2	A1	A11	640

A creación deste posto vai intrinsecamente asociada á creación da Dirección Xeral de Estratexia Industrial e Solo Empresarial mediante o referido Decreto 49/2024, do 22 de abril, polo que se fixa a estrutura orgánica das consellerías da Xunta de Galicia.

O seu tipo de adscrición é A11 (adscrición indistinta a persoal funcionario da Xunta de Galicia, Estado e Comunidades Autónomas).

A forma de provisión polo sistema de libre designación queda xustificada por aplicación do artigo 92.2 da Lei 2/2015, do 29 de abril, do emprego público de Galicia, no que se establece: “Soamente se poden prover polo procedemento de libre designación con convocatoria pública entre persoal funcionario de carreira as vicesecretarías xerais, as subdireccións xerais ou equivalentes, **as secretarías de altos cargos**, e, excepcionalmente aqueles outros postos de traballo de especial responsabilidade ou cualificación profesional que se determinen nas relacións de postos de traballo”.

Denominación	Niv	Complem. específico	Forma prov.	Subg.	Corpo/Escala	Adscr. Adm.P.	Form. Espec.
--------------	-----	---------------------	-------------	-------	--------------	---------------	--------------

ENXEÑEIRO/A DE FUNCIÓNS FACULTATIVAS	26	15.307,32	C	A1	ESE1	AXG	
ARQUITECTO SUPERIOR FUNCIÓNS FACULTATIVAS	26	15.307,32	C	A1	ESA	AXG	

Ademais considerase necesaria a creación, baixo a dependencia da Subdirección Xeral de Promoción Industrial e Solo Empresarial, dun posto de Enxeñeiro/a de Camiños, Canles e Portos e dun posto de Arquitecto/a, dado que se trata dunha subdirección de nova creación e non ten ningún posto de estrutura dependente da mesma. Considerase polo tanto, necesaria a creación de polo menos estes dous postos para dar cobertura as competencias que foron atribuídas polo decreto de estrutura a esta subdirección.

Dirección Territorial de Lugo

Denominación	Niv	Complem. específico	Forma prov.	Subg.	Corpo/Escala	Adscr. Adm.P.	Form. Espec.
ENXEÑEIRO/A TÉCNICO/A DE FUNCIÓNS FACULTATIVAS	22	10.095,40	C	A2	EME2	AXG	

Dirección Territorial de Ourense

Denominación	Niv	Complem. específico	Forma prov.	Subg.	Corpo/Escala	Adscr. Adm.P.	Form. Espec.
ENXEÑEIRO/A TÉCNICO/A DE FUNCIÓNS FACULTATIVAS	22	10.095,40	C	A2	EME2	AXG	

Tanto na Dirección Territorial de Lugo como na de Ourense crease un posto de enxeñeiro/a técnico/a xa que no acordo de traspaso de postos coa Consellería de Medio Ambiente e Cambio Climático foron traspasados un enxeñeiro/a técnico/a de cada unha das citadas xefaturas.

Sen embargo, constatase que debido ao traspaso dos ditos postos existe unha sobrecarga de traballo nas ditas direccións territoriais polo que se considera indispensable a creación dos postos mencionados.

Santiago de Compostela, asinado dixitalmente na data sinalada á marxe

O secretario xeral técnico
José Ramón Pardo Cabarcos